



Užívateľská príručka pre Qualcomm Express kartu



*Dátum: 29. januára 2008
Dok. č: 80-F8510-1 Rev. A
Verzia 1.2*

OFICIÁLNE VYHLÁSENIE K AUTORSKÝM PRÁVAM A OCHRANNEJ ZNÁMKE

Copyright © 2008 QUALCOMM Flarion Technologies, Inc.

Všetky práva vyhradené.

QUALCOMM je ochranná známka QUALCOMM Incorporated registrovaná v Spojených štátoch amerických a môže byť registrovaná v iných krajinách. Iné názvy produktov a značiek môžu byť ochranné známky, alebo registrované ochranné známky patričných vlastníkov.

Tieto technické údaje môžu byť predmetom zákonov USA, ktoré sa týkajú zákonov pre export, re-export, alebo prevodu („exportných“ zákonov). Odklon od USA právnych noriem je zakázaný.

VYHLÁSENIE O ZHODE V SÚLADE SO SMERNICOU O RÁDIOVÝCH A TELEKOMUNIKAČNÝCH KONCOVÝCH ZARIADENIACH 1999/5/EC (SMERNICA R&TTE)

Identifikácia produktu:

Produkt: Qualcomm Express karta

Značka: QUALCOMM Flarion Technologies, Inc.

Spoločnosť Qualcomm Flarion Technologies, Inc. vyhlasuje, že tento produkt, ako je uvedené hore, keď sa používa na určený účel, je vyhlásený, že je v súlade s najdôležitejšími požiadavkami Smernice Rady - 1999/5/EC - Smernica R&TTE

Boli použité nasledovné normy

Požiadavky na zdravie a bezpečnosť podľa Článku 3(1)(a)

ETSI EN 60950-1

EN 50392: 2004; Obecná norma na preukázanie zhody elektronického a elektrického zariadenia so základnými obmedzeniami, ktoré sa týkajú expozície človeka elektromagnetickým poliam (0 Hz – 300 GHz).

Požiadavky ochrany týkajúce sa elektromagnetickej kompatibility podľa Článku 3(1)(b)

ETSI EN 301 489-1 V1.6.1 (2005-09)

ETSI EN 301 489-25 V2.3.2 (2005-07)

EN55022/CISPR 22: 2003, Trieda B

Opatrenia pre účinné využitie rádio-frekvenčného spektra k Článku 3(2)

V súlade s plánom testu RFI/REGE2/TP48996JD03A

- ETSI EN 301 908-5 V2.2.1 (2003-10)
- EN 301 526 V1.1.1 (2006-07)

OBSAH

Kapitola 1.	Základy Qualcomm Express karty	6
1.1	O Qualcomm Express karte	6
1.2	Vlastnosti a prínosy.....	6
1.3	Aplikácie	7
1.4	Obsah balíka.....	7
1.5	Dokumentácia	7
1.6	O rozhraní Mobility Manager	8
Kapitola 2.	Inštalácia Express karty	9
2.1	Kontrola hardvérových a softvérových požiadaviek	10
2.2	Inštalácia softvéru rozhrania Mobility Manager.....	11
2.3	Vloženie Express karty do slotu pre Express kartu	21
2.4	Načítavanie ovládačov zariadení	21
2.4.1.	Načítavanie ovládačov zariadení pri systéme Windows XP.....	21
2.4.2.	Načítavanie ovládačov zariadení pri systéme Windows Vista	26
Kapitola 3.	Používanie Express karty	27
3.1	Spustenie rozhrania Mobility Manager.....	27
3.2	Indikátory rozhrania Mobility Manager.....	28
3.3	Funkčnosť rozhrania Mobility Manager	29
3.3.1.	Sledovanie stavu pripojenia a času pripojenia	29
3.3.2.	Sledovanie množstva prijatých a odoslaných kilobytov	29
3.3.3.	Sledovanie sily a kvality signálu.....	30
3.3.4.	Uzatváranie, opúšťanie a ukončovanie spojenia.....	30
3.3.5.	Povoľovanie a zakazovanie Express karty.....	30
3.4	Možnosti ponuky rozhrania Mobility Manager	31
3.5	Aktualizácia softvéru	32
3.5.1.	Automatická aktualizácia na diaľku (OTA).....	32
3.5.2.	Manuálna aktualizácia na diaľku (OTA)	33
3.5.3.	Odiinštalovať a opätovne nainštalovať celý balík	33
3.5.4.	Poznámky k aktualizácii softvéru	34
Kapitola 4.	Vyberanie a odiinštalovanie karty.....	35
4.1	Používanie Express karty	35
4.2	Odiinštalovanie softvéru Express karty	36
Kapitola 5.	Riešenie a odstraňovanie problémov	38
Príloha A.	Technické podmienky	40

ZOZNAM OBRÁZKOV

Obrázok 1:	Qualcomm Express karta	6
Obrázok 2:	Mobile Device CD Browser Menu (Menu prehliadača CD mobilného zariadenia).....	11
Obrázok 3:	Linka Install Wireless Network ExpressCard Software (Inštalovať softvér pre Qualcomm Express kartu).....	11
Obrázok 4:	Obrazovka InstallAnywhere Preparing to Install (Príprava na inštaláciu InstallAnywhere).....	12
Obrázok 5:	Obrazovka 2 InstallAnywhere Preparing to Install (Príprava na inštaláciu InstallAnywhere).....	12

Obrázok 6: Obrazovka Introduction (Úvod).....	13
Obrázok 7: Obrazovka Mobility Manager – Checking Administrative Privileges (Mobility Manager – Kontrola správcovských práv).....	13
Obrázok 8: Obrazovka s License Agreement (Licenčnou zmluvou).....	14
Obrázok 9: Obrazovka Choose Install Folder (Zvoľte inštalačný adresár)	14
Obrázok 10: Obrazovka Choose Shortcut Folder Screen (Zvoľte zástupcu adresára)	15
Obrázok 11: Obrazovka Pre-Installation Summary (Zhrnutie pred inštaláciou)	17
Obrázok 12: Obrazovka Installing Mobility Manager (Inštalácia rozhrania Mobility Manager)	17
Obrázok 13: Obrazovka Installing Driver (Inštalácia ovládača)	18
Obrázok 14: Obrazovka Software Installation – Logo Testing Screen (Inštalácia softvéru – Testovanie loga) (Windows XP).....	18
Obrázok 15: Obrazovka Windows Security – Verify Publisher Screen (Zabezpečenie systému Windows – Overovanie vydavateľa) (Windows Vista)	19
Obrázok 16: Obrazovka Install Complete (Inštalácia dokončená)	19
Obrázok 17: Správa Found New Hardware (Zistil sa nový hardvér)	21
Obrázok 18: Obrazovka Found New Hardware Wizard – Connect to Update (Sprievodca pre nový nájdený hardvér – Pripojiť sa na aktualizáciu).....	22
Obrázok 19: Obrazovka Found New Hardware Wizard – Install Software (Sprievodca pre nový nájdený hardvér – Inštalovať softvér)	22
Obrázok 20: Obrazovka Searching for Flash-OFDM Device (Vyhľadávanie zariadenia Flash-OFDM)	23
Obrázok 21: Obrazovka Hardware Installation – Windows XP Logo Testing (Inštalácia hardvéru – Testovanie loga Windows XP)	23
Obrázok 22: Obrazovka Setting a System Restore Point (Nastavenie bodu obnovy systému)	24
Obrázok 23: Obrazovka Installing the Software (Inštalácia softvéru).....	24
Obrázok 24: Obrazovka Completing the Hardware Wizard (Ukončenie sprievodcu hardvérom).....	25
Obrázok 25: Správa Installing Device Driver Software (Inštalácia softvéru ovládača zariadenia).....	26
Obrázok 26: Správa Device Driver Software Installed Successfully (Softvér ovládača zariadenia sa úspešne nainštaloval)	26
Obrázok 27: Zástupca rozhrania Mobility Manager	27
Obrázok 28: Indikátory rozhrania Mobility Manager.....	28
Obrázok 29: Správa Downloading Package (Sťahovanie balíka).....	33
Obrázok 30: Správa No New Package Available (Nie je k dispozícii žiadny nový balík).....	33
Obrázok 31: Obrazovka Uninstall Mobility Manager Screen (Odinštalovať Mobility Manager).....	36
Obrázok 32: Obrazovka Uninstall Complete (Odinštalovanie je hotové)	37

ZOZNAM TABULIEK

Tabuľka 1: Hardvérové požiadavky pre Qualcomm Express kartu.....	10
Tabuľka 2: Možnosti ponuky rozhrania Mobility Manager	31
Tabuľka 3: Riešenie a odstraňovanie problémov Express karty.....	38
Tabuľka 4: Technické podmienky Express karty	40

Kapitola 1. Základy Qualcomm Express karty

1.1 O Qualcomm Express karte

Qualcomm Express karta umožňuje abonentom rýchle bezdrôtové pripojenie. Je typu *plug-and-play*, je kompatibilná so štandardným slotom v notebooku pre Express kartu a s väčšinou adaptérov Typu II PCMCIA-ExpressCard.

Express karta je založená na technológii FLASH-OFDM[®]. Táto technológia bola navrhnutá na báze IP protokolu.



Obrázok 1: Qualcomm Express karta

1.2 Vlastnosti a prínosy

Express karta:

- Poskytuje slobodu, flexibilitu a úplnú mobilitu bezdrôtového pripojenia
- Umožňuje silu prístupu k rýchlemu internetu
- Dovoľuje mobilitu s plným pripojením – dokonca aj pri rýchlostiach ktorými jazdia autá

1.3 Aplikácie

Príklady aplikácií, ktoré je možné použiť s Express kartou zahŕňajú:

- E-mail (vrátane príloh s veľkými súbormi)
- Rýchle prehľadávanie webových stránok
- Prístup k virtuálnej privátnej sieti (Virtual Private Network – VPN)
- Prenos súborov
- Hranie hier online
- Prehrávanie videa a hudby
- Video konferencie

1.4 Obsah balíka

Balík Express karty obsahuje nasledovné:

- Qualcomm Express kartu
- Inštaláčn CD, ktoré obsahuje túto Užívateľskú príručku a systémový softvér
- Príručku pre rýchly štart

1.5 Dokumentácia

Express karta sa dodáva s doleuvedenou dokumentáciou:

- **Príručka pre rýchly štart** – popisuje základnú inštaláciu a používanie produktu. Tento dokument je k dispozícii v tlačenej forme a je súčasťou dodávky Express karty.
- **Užívateľská príručka** (tento dokument) – poskytuje podrobné informácie o inštalácii produktu, konfigurácii a používaní a o riešení a odstraňovaní problémov. Tento dokument je k dispozícii v elektronickom formáte na inštaláčnom CD, ktoré je súčasťou dodávky balíka Express karty. Okrem toho je možné sa k Užívateľskej príručke dostať z ponuky Help (Pomoci) rozhrania Mobility Managera.

Poznámka:

*Užívateľská príručka je k dispozícii vo formáte PDF. Aby bolo možné Užívateľskú príručku čítať, v počítači musíte mať nainštalovaný **Adobe Reader**. Ak nie je nainštalovaný, vložte do počítača Inštaláčnú CD. Keď sa objaví ponuka na spustenie CD, kliknite na linku **View Documentation (Prezerat' dokumentáciu)** a potom na linku **Install Adobe Reader (Inštalovat' Adobe Reader)**. Kliknite na linku pre operačný systém vášho počítača a potom sledujte na obrazovke pokyny týkajúce sa inštalácie. Prípadne sa riadte inštaláčným súborom Adobe Acrobat pre váš operačný systém.*

1.6 O rozhraní Mobility Manager

Mobility Manager poskytuje užívateľské rozhranie pre funkcionality Express karty.

Rozhranie Mobility Manager obsahuje:

- Informácie o spojení
 - Stav pripojenia
 - Čas pripojenia
 - Počet odoslaných a prijatých kilobytov
 - Silu signálu
 - Kvalitu signálu
- Funkčnosť pripojenia
 - Povolit'
 - Zakázat'
 - Exit
- Aktualizovat' funkčnosť
- Informácie o pomoci
 - Linku na túto Užívateľskú príručku
 - Informácie „O“

Kapitola 2. Inštalácia Express karty

Express karta sa môže nainštalovať a používať v notebooku, aby poskytovala rýchle širokopásmové spojenie.

VAROVANIE



SOFTVÉR EXPRESS KARTY SA MUSÍ NA POČÍTAČ NAINŠTALOVAŤ PRED TÝM, AKO SA EXPRESS KARTA VLOŽÍ DO SLOTU PRE EXPRESS KARTU. ALIKÁCIA NEBUDE PRACOVAŤ, AK SA EXPRESS KARTA VLOŽÍ DO SLOTU PRED TÝM, AKO SA NAINŠTALOVAL SOFTVÉR.

Inštalácia Express karty sa skladá z nasledovných základných krokov. Tieto kroky urobte v nasledovnom poradí:

1. Skontrolujte hardvérové a softvérové požiadavky
2. Nainštalujte softvér rozhrania Mobility Manager
3. Vložte Express kartu do slotu pre Express kartu
4. Načítajte ovládače

2.1 Kontrola hardvérových a softvérových požiadaviek

Express karta vyžaduje od notebooku určité hardvérové a softvérové schopnosti. Skontrolujte, či sú splnené nasledovné hardvérové požiadavky:

Tabuľka 1: Hardvérové požiadavky pre Qualcomm Express kartu

Kategória	Požiadavka
Slot pre kartu	ExpressCard/34
RAM	128 MB
Priestor na pevnom disku	120 MB
Disková mechanika	CD-ROM
Navrhovaná minimálna rýchlosť procesora	600 MHz

Funkcie Express karty s počítačmi, ktoré využívajú nasledovné operačné systémy:

- Windows® XP (len 32 bit)
- Windows Vista (len 32 bit)

2.2 Inštalácia softvéru rozhrania Mobility Manager

Keď je jasné, že hardvérové a softvérové požiadavky sú splnené, pokračujte s inštaláciou.

Keď chcete nainštalovať rozhranie Mobility Manager:

1. Zapnite počítač a/resp. alebo zatvorte všetky programy, ktoré bežia.
2. Vložte CD do CD-ROM mechaniky.
*Objaví sa **Mobile Device CD Browser Menu (Menu prehliadača CD mobilného zariadenia)**:*



Obrázok 2: Mobile Device CD Browser Menu (Menu prehliadača CD mobilného zariadenia)

3. V Mobile Device CD Browser Menu (Menu prehliadača CD mobilného zariadenia), kliknite na **Install Wireless Network ExpressCard Software (Inštalovať softvér pre Qualcomm Express kartu)**



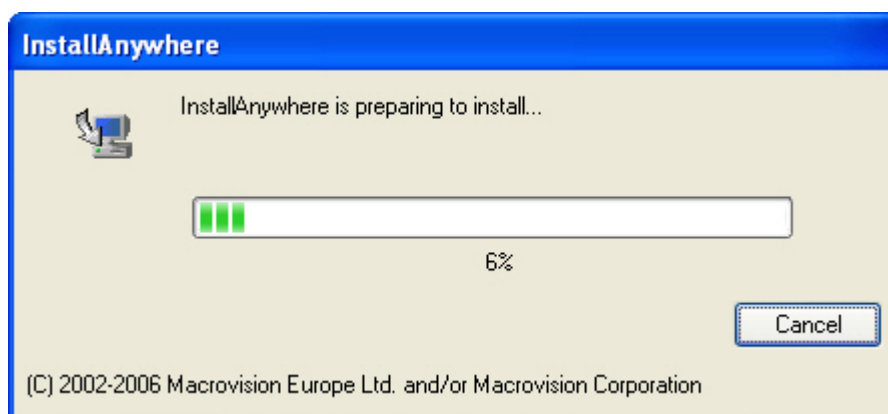
Obrázok 3: Linka Install Wireless Network ExpressCard Software (Inštalovať softvér pre Qualcomm Express kartu)

Poznámka:

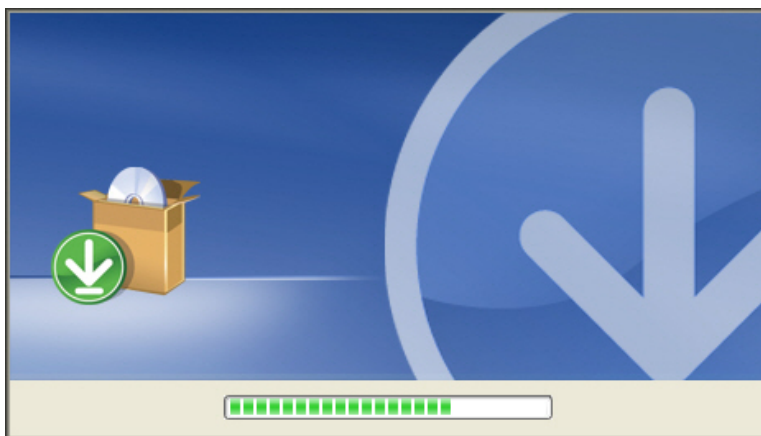
Určite zvolte len linku softvér pre Express kartu. Express karta nebude fungovať so softvérom pre kartu PCMIA, ani pre Wireless Desktop Modem (bezdrôtový stolný modem).

Ak sa neobjaví menu, presuňte sa do inštalačného adresára na CD a dvakrát kliknite na inštalačný súbor. Kliknite na súbor **setup.exe**, ktorý sa nachádza v adresári **WirelessNetworkCard**.

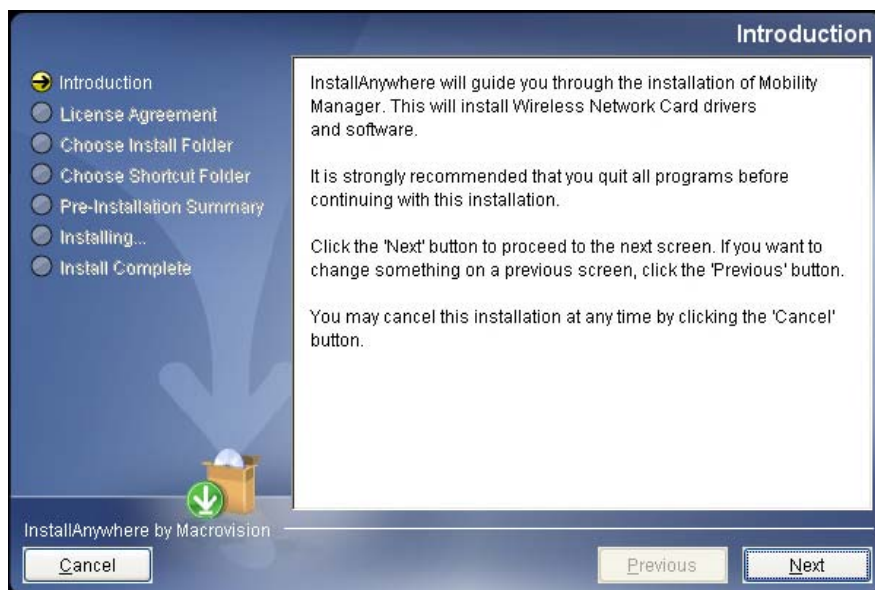
*Objaví sa obrazovka **InstallAnywhere Preparing to Install (Príprava na inštaláciu InstallAnywhere)** a po nej obrazovka **Introduction (Úvod)**:*



Obrázok 4: Obrazovka *InstallAnywhere Preparing to Install (Príprava na inštaláciu InstallAnywhere)*

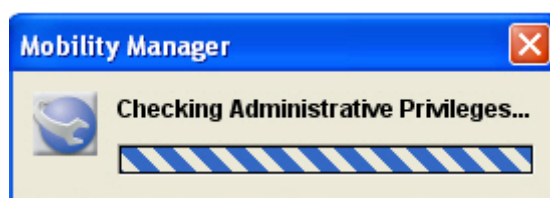


Obrázok 5: Obrazovka 2 *InstallAnywhere Preparing to Install (Príprava na inštaláciu InstallAnywhere)*



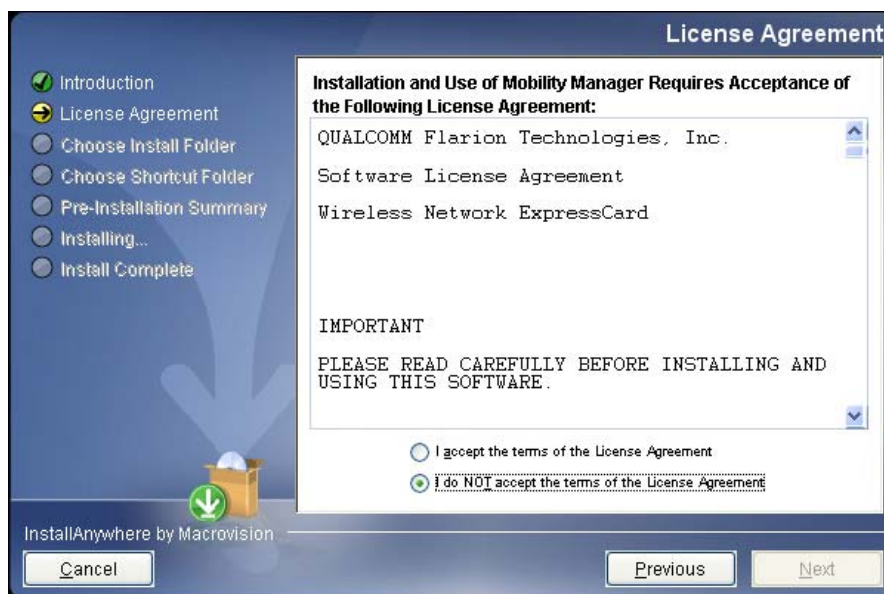
Obrázok 6: Obrazovka Introduction (Úvod)

4. V obrazovke **Introduction (Úvod)** kliknite na tlačidlo **Next (Ďalej)**.
 Objaví sa obrazovka **Mobility Manager – Checking Administrative Privileges (Mobility Manager – Kontrola správcovských práv)**:



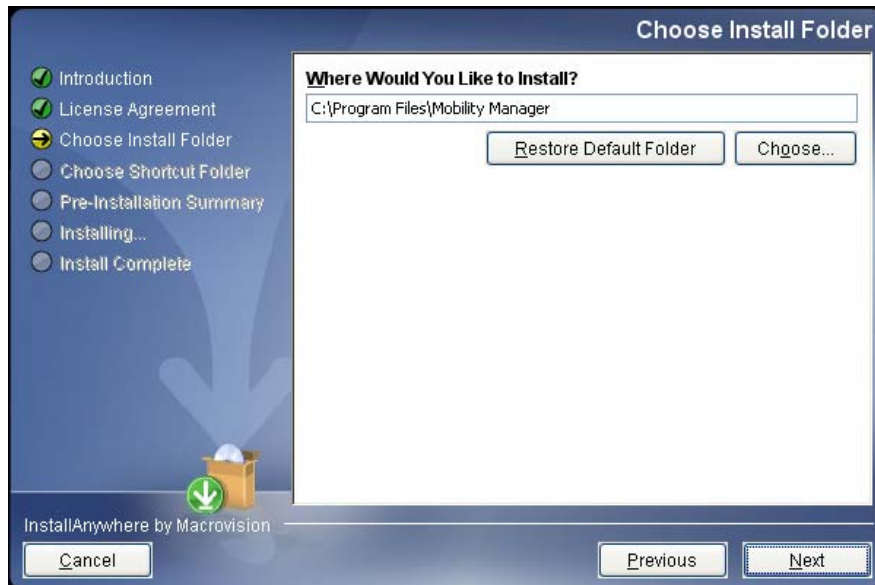
Obrázok 7: Obrazovka Mobility Manager – Checking Administrative Privileges (Mobility Manager – Kontrola správcovských práv)

Na inštaláciu Mobility Managera musia byť prihlásení užívatelia s právom na administráciu. Ak užívateľ nie je prihlásený s administrátorskými právami, objaví sa chybová správa a inštalácia nebude pokračovať. Ak sa zistí právo na administráciu objaví sa obrazovka **License Agreement (Obrazovka s Licenčnou zmlouvou)**:



Obrázok 8: Obrazovka s License Agreement (Licenčnou zmluvou)

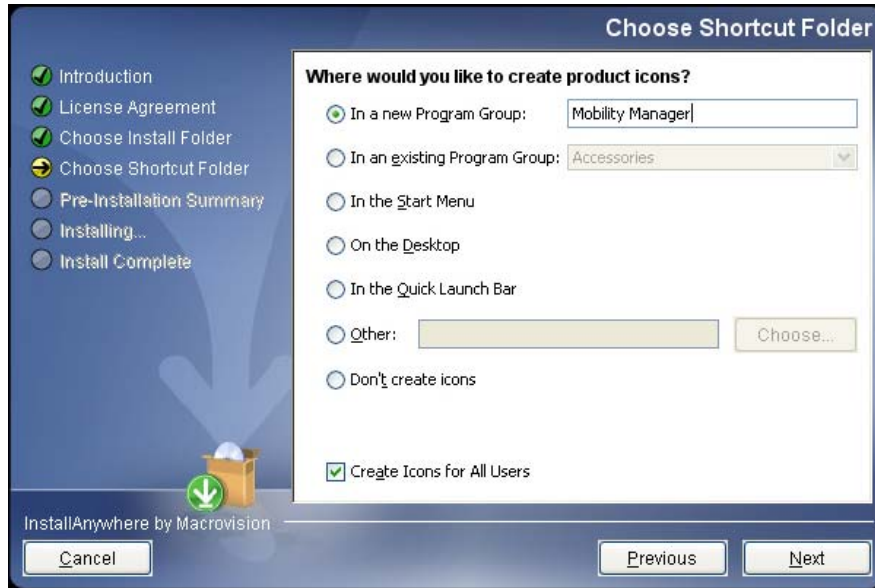
5. V obrazovke s **License Agreement (Licenčnou zmluvou)** rolujte text a prečítajte si Licenčnú zmluvu. Keď chcete v inštalácii pokračovať, kliknite na prepínač **I accept... (Súhlasím...)** a potom na tlačidlo **Next (Ďalej)**.
*Objaví sa obrazovka **Choose Install Folder (Zvoľte inštaláčny adresár)**:*



Obrázok 9: Obrazovka Choose Install Folder (Zvoľte inštaláčny adresár)

6. V obrazovke **Choose Install Folder (Zvoľte inštalačný adresár)**, akceptujte implicitné nastavenie, alebo kliknite na **Choose (Zvoľte)**, aby ste sa dostali na iné miesto. Kliknite na tlačidlo **Next (Ďalej)**.

Objaví sa obrazovka **Choose Shortcut Folder (Zvoľte zástupcu adresára)**:



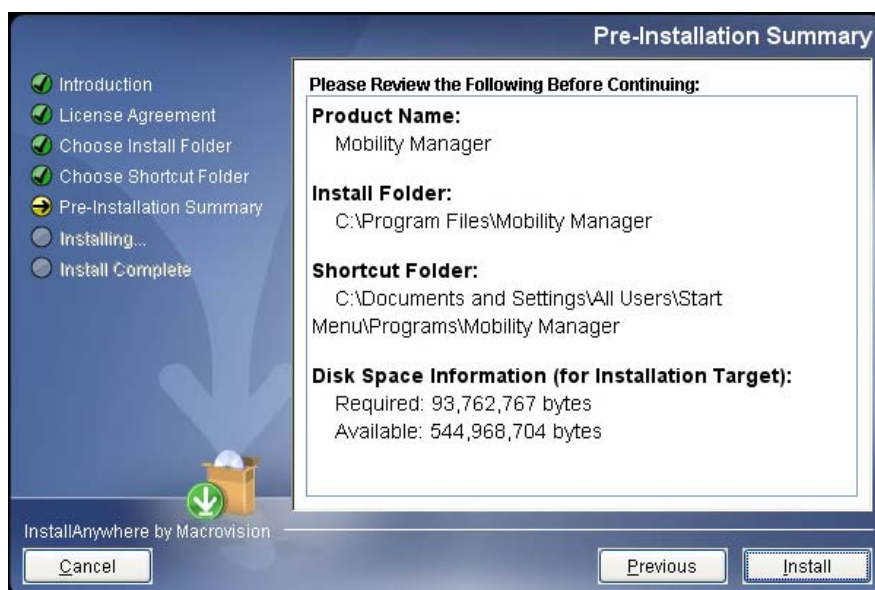
Obrázok 10: Obrazovka Choose Shortcut Folder Screen (Zvoľte zástupcu adresára)

7. V obrazovke **Choose Shortcut Folder (Zvoľte zástupcu adresára)** kliknite na požadovaný výber tlačidiel.

Možnosti sú nasledovné:

- **V novej Program Group (Programovej skupine)** – Vytvorí ikonu (zástupcu) v novej Programovej skupine. Implicitný názov Programovej skupiny je Mobility Manager. Ak je treba, kliknite na pole a napíšte iný názov Programovej skupiny.
 - **V jestvujúcej Program Group (Programovej skupine)** – Vytvorí ikonu v jestvujúcej Programovej skupine (kliknite na menu, aby ste vybrali požadovanú skupinu).
 - **V Start Menu (Ponuke Štart)** – Vytvorí ikonu vo Windows Start Menu (Ponuke Štart).
 - **Na Desktop (Ploche)** – Vytvorí ikonu na ploche systému Windows.
 - **Na lište Quick Launch Bar (Rýchleho spúšťania)** – Vytvorí ikonu na lište Rýchleho spúšťania systému Windows (napravo od tlačidla Štart).
 - **Other (Iné)** – Vytvorí ikonu na inom mieste. Napíšte cestu k danému miestu, alebo kliknite na Browse (Prehliadať), aby ste sa na dané miesto dostali.
 - **Don't create icons (Nevytvárať ikony)** – Nevytvorí ikonu.
 - **Create Icons for All Users (Vytvoriť ikony pre všetkých užívateľov)** – Pri tejto voľbe sa pomocou prepínača vytvoria špecifikácie pre všetkých užívateľov v počítači. Keď sa táto možnosť nevyberie, vytvorí ikony podľa špecifikácií len pre inštaláciu nastavení užívateľa.
8. Po ukončení volieb obrazovky **Choose Shortcut Folder (Zvoľte zástupcu adresára)**, kliknite na **Next (Ďalej)**.

Objaví sa obrazovka **Pre-Installation Summary (Zhrnutie pred inštaláciou)**:



Obrázok 11: Obrazovka Pre-Installation Summary (Zhrnutie pred inštaláciou)

9. Na obrazovke **Pre-Installation Summary (Zhrnutie pred inštaláciou)** skontrolujte, či sú všetky informácie správne. Ak nie sú, kliknite na **Previous (Späť)**, aby ste nastavili informácie na predchádzajúcich obrazovkách. Ak sú informácie správne, stlačte **Install (Inštalovať)**.

Objaví sa obrazovka **Installing Mobility Manager (Inštalácia rozhrania Mobility Manager)**:

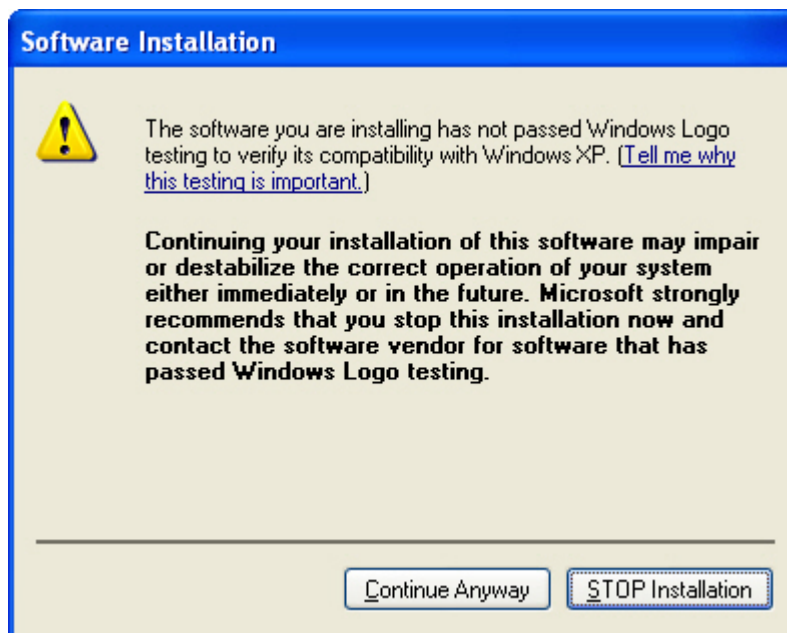


Obrázok 12: Obrazovka Installing Mobility Manager (Inštalácia rozhrania Mobility Manager)

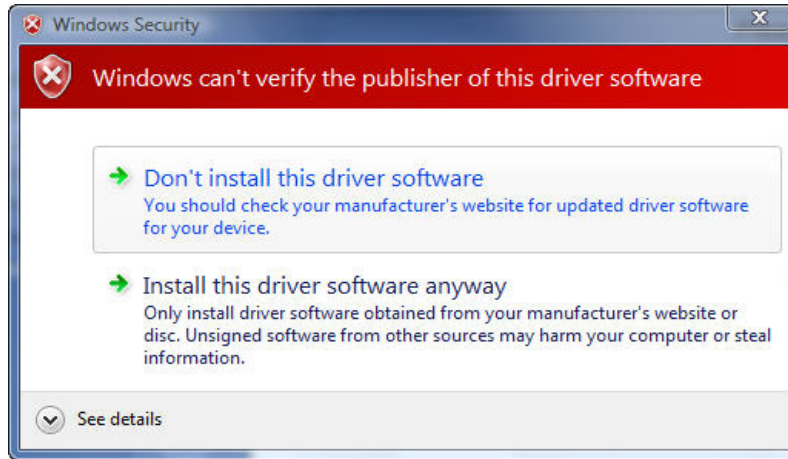
Objaví sa obrazovka **Installing Driver (Inštalácia ovládača)**, po nej nasleduje obrazovka **Software Installation – Logo Testing (Inštalácia softvéru – Testovanie loga)** (vo Windows XP), alebo obrazovka **Windows Security – Verify Publisher (Zabezpečenie systému Windows – Overovanie vydavateľ'a)** (vo Windows Vista).



Obrázok 13: Obrazovka Installing Driver (Inštalácia ovládača)



Obrázok 14: Obrazovka Software Installation – Logo Testing Screen (Inštalácia softvéru – Testovanie loga) (Windows XP)

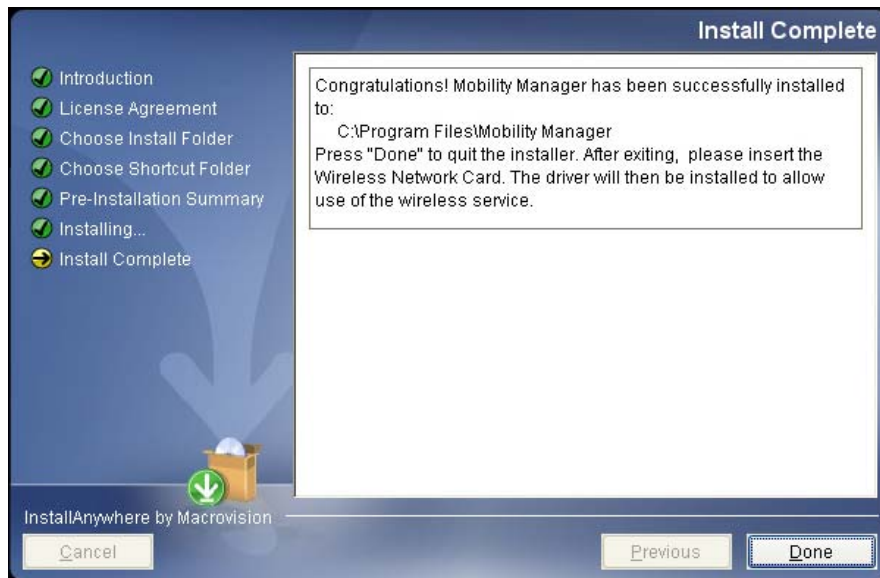


Obrázok 15: Obrazovka Windows Security – Verify Publisher Screen (Zabezpečenie systému Windows – Overovanie vydavateľa) (Windows Vista)

10. Pokračujte podľa operačného systému:

- Vo Windows XP, v obrazovke **Software Installation – Logo Testing (Inštalácia softvéru – Testovanie loga)**, kliknite na **Continue Anyway (Pokračovať)**.
- Vo Windows Vista, v obrazovke **Windows Security – Verify Publisher (Zabezpečenie systému Windows – Overovanie vydavateľa)**, kliknite na **Install this driver software anyway (Aj tak nainštalovať tento softvér ovládača)**.

Po ukončení inštalácie sa objaví obrazovka **Install Complete (Inštalácia dokončená)**.



Obrázok 16: Obrazovka Install Complete (Inštalácia dokončená)

11. Na obrazovke **Install Complete (Inštalácia dokončená)**, kliknite na **Done (Hotovo)**.
12. Reštartujte počítač, ak budete na to upozornený.

2.3 Vloženie Express karty do slotu pre Express kartu

Po nainštalovaní softvéru vložte Express kartu do slotu pre Express kartu.

Keď chcete vložiť Express kartu:

1. Držte Express kartu na integrovanej anténe tak, aby grafická nálepka smerovala hore.
2. Zasuňte Express kartu úplne do slotu pre Express kartu.

2.4 Načítavanie ovládačov zariadení

Po vložení Express karty do slotu pre Express kartu sa začne načítavanie ovládača. Pokračujte podľa operačného systému.

2.4.1. Načítavanie ovládačov zariadení pri systéme Windows XP

1. Keď systém Windows XP zistí prítomnosť Express karty, v oblasti lišty úloh sa objaví správa **Found New Hardware (Zistil sa nový hardvér)** a objaví sa obrazovka **Found New Hardware Wizard – Connect to Update (Sprievodca pre nový nájdený hardvér – Pripojiť na aktualizáciu)**.



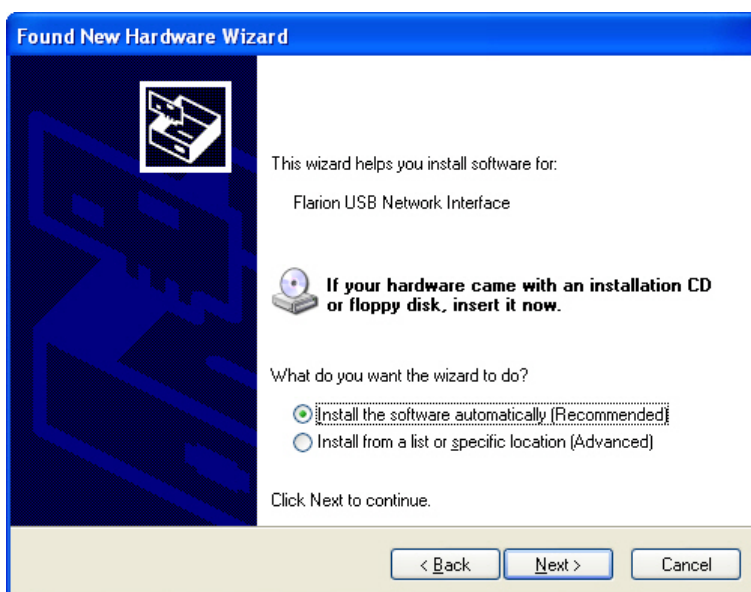
Obrázok 17: Správa Found New Hardware (Zistil sa nový hardvér)



Obrázok 18: Obrazovka Found New Hardware Wizard – Connect to Update (Sprievodca pre nový nájdený hardvér – Pripojiť sa na aktualizáciu)

V obrazovke Found New Hardware Wizard – Connect to Update (Sprievodca pre nový nájdený hardvér – Pripojiť sa na aktualizáciu), kliknite na prepínač Yes, this time only (Áno, len teraz) a potom kliknite na Next (Ďalej).

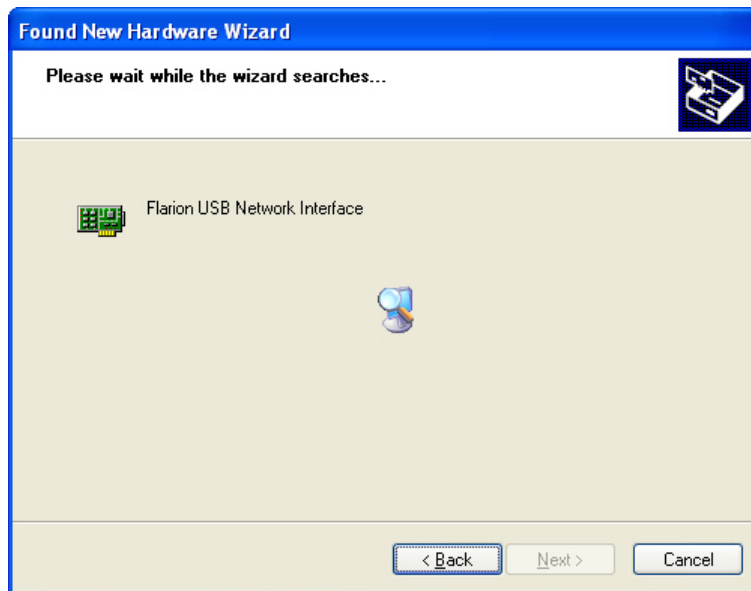
Objaví sa obrazovka Found New Hardware Wizard – Install Software (Sprievodca pre nový nájdený hardvér – Inštalovať softvér):



Obrázok 19: Obrazovka Found New Hardware Wizard – Install Software (Sprievodca pre nový nájdený hardvér – Inštalovať softvér)

2. V obrazovke **Found New Hardware Wizard – Install Software (Sprievodca pre nový nájdený hardvér – Inštalovať softvér)** kliknite na prepínač **Install the software automatically (recommended) (Inštalovať softvér automaticky (doporučené))** a kliknite na **Next (Ďalej)**.

*System hľadá ovládače a zobrazí obrazovku **Hardware Installation – Windows XP Logo Testing (Inštalácia hardvéru – Testovanie loga Windows XP)***



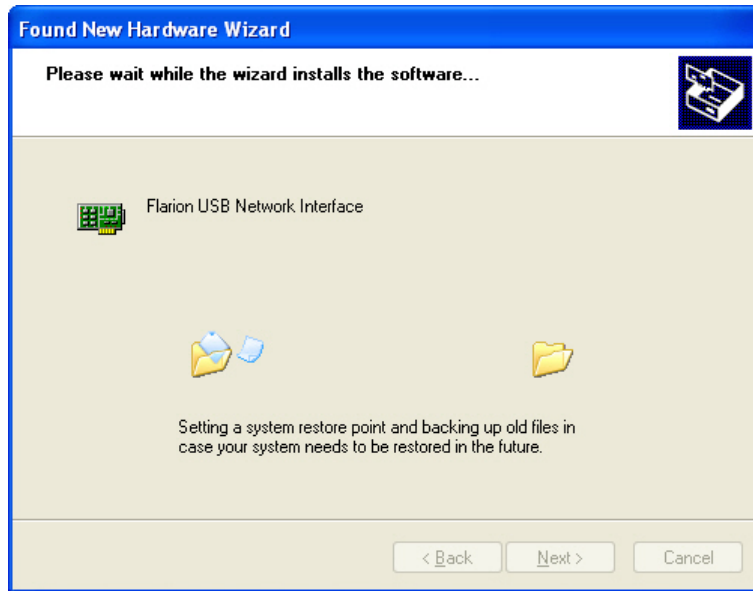
Obrázok 20: Obrazovka Searching for Flash-OFDM Device (Vyhľadávanie zariadenia Flash-OFDM)



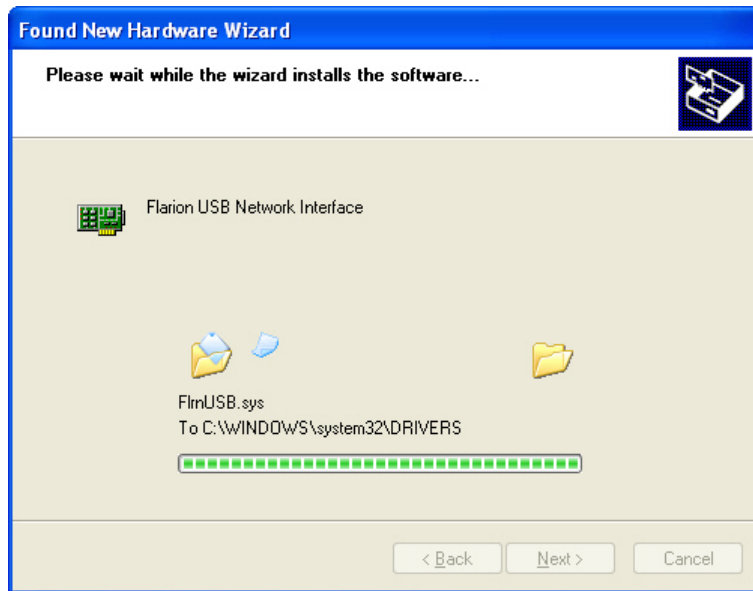
Obrázok 21: Obrazovka Hardware Installation – Windows XP Logo Testing (Inštalácia hardvéru – Testovanie loga Windows XP)

3. V obrazovke **Hardware Installation – Windows XP Logo Testing (Inštalácia hardvéru – Testovanie loga Windows XP)** kliknite na **Continue Anyway (Pokračovať)**.

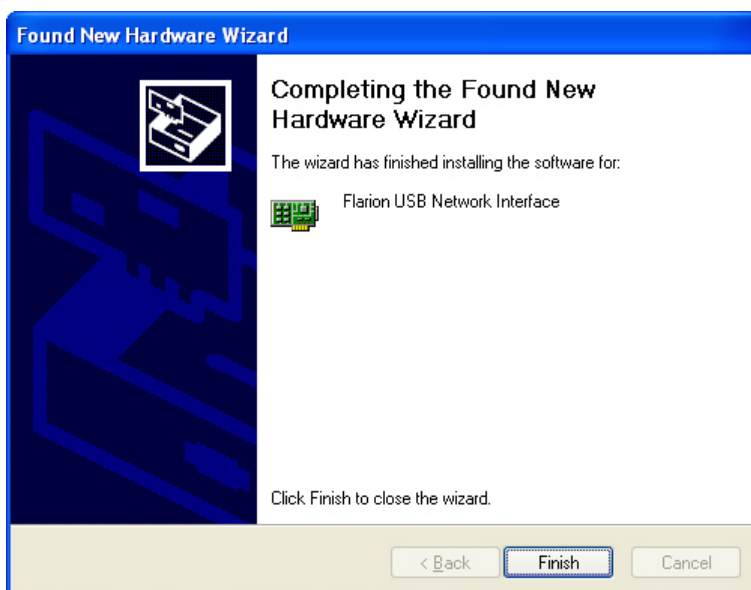
*Systém nastaví obrazovku **Setting a System Restore Point (Nastavenie bodu obnovy systému)**, nainštaluje softvér a zobrazí obrazovku **Completing the Hardware Wizard (Ukončenie sprievodcu hardvérom)**.*



Obrázok 22: Obrazovka Setting a System Restore Point (Nastavenie bodu obnovy systému)



Obrázok 23: Obrazovka Installing the Software (Inštalácia softvéru)



Obrázok 24: Obrazovka Completing the Hardware Wizard (Ukončenie sprievodcu hardvérom)

4. V obrazovke **Completing the Hardware Wizard (Ukončenie sprievodcu hardvérom)**, kliknite na **Finish (Ukončiť)**.

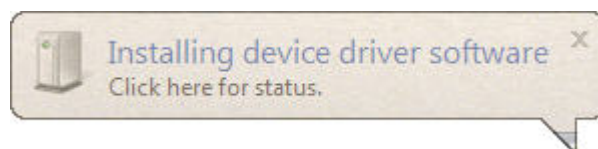
Načítavanie ovládačov zariadenia sa ukončí a modrá LED kontrolka „connected“ („pripojené“) bliká na kraji Express karty. Kontrolka bliká, až kým sa Express karta nepripojí k sieti. Keď sa pripojí, modrá kontrolka ostane svietiť a objaví sa rozhranie Mobility Manager (pozrite si Indikátory rozhrania Mobility Manager na strane 28).

Inštalácia Express karty pre systém Windows XP je teraz hotová.

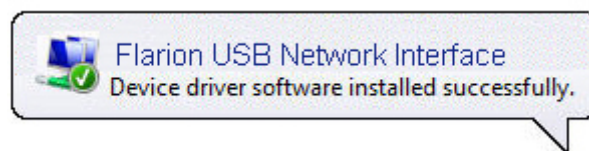
2.4.2. Načítavanie ovládačov zariadení pri systéme Windows Vista

Keď systém Windows Vista zistí prítomnosť Express karty, načítajú sa automaticky ovládače zariadenia. Nie je potrebný žiadny zásah užívateľa.

*Objaví sa správa **Installing device driver software (Inštalácia softvéru ovládača zariadenia)** a po nej nasleduje správa **Flash OFDM NIC device – Device driver software installed successfully (Zariadenie Flash OFDM NIC (Network Interface Card) – Softvér ovládača zariadenia sa úspešne nainštaloval)**.*



Obrázok 25: Správa Installing Device Driver Software (Inštalácia softvéru ovládača zariadenia)



Obrázok 26: Správa Device Driver Software Installed Successfully (Softvér ovládača zariadenia sa úspešne nainštaloval)

Keď sú ovládače zariadení úplne načítané, na kraji karty bliká modrá LED kontrolka „connected“ („pripojené“). Kontrolka bliká, až kým sa Express karta nepripojí k sieti. Keď sa pripojí, modrá kontrolka ostane svietiť a objaví sa rozhranie Mobility Manager (pozrite si Indikátory rozhrania Mobility Manager na strane 28).

Inštalácia Express karty pre systém Windows Vista je teraz hotová.

Kapitola 3. Používanie Express karty

Po nainštalovaní softvéru Mobility Manager, po zasunutí Express karty do slotu pre Express kartu a po načítaní patričných ovládačov sa môžu zaregistrovaní užívatelia tešiť z rýchlej mobilnej pripojiteľnosti.

3.1 Spustenie rozhrania Mobility Manager

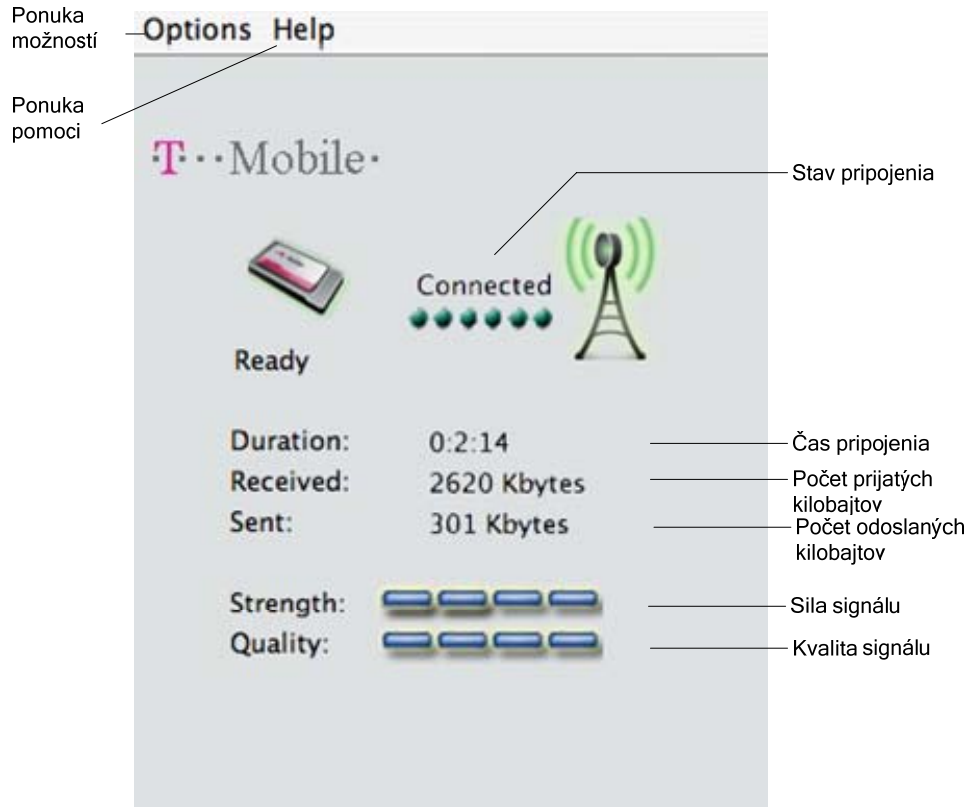
Po inštalácii a zakaždým, keď sa Express karta vloží do slotu pre Express kartu sa otvorí rozhranie Mobility Manager. Ak sa rozhranie z nejakého dôvodu neotvorí, spustíte program cez ikonu zástupcu.



Obrázok 27: Zástupca rozhrania Mobility Manager

3.2 Indikátory rozhrania Mobility Manager

Rozhranie Mobility Manager vyzerá nasledovne:



Obrázok 28: Indikátory rozhrania Mobility Manager

Poznámka:

Keď chcete vysvetlenie možností ponuky rozhrania Mobility Manager, pozrite si Tabuľka 2: Možnosti ponuky rozhrania Mobility Manager na strane 31.

3.3 Funkčnosť rozhrania Mobility Manager

Funkčnosť rozhrania Mobility Manager zahŕňa:

- Sledovanie stavu pripojenia a času pripojenia
- Sledovanie množstva prijatých a odoslaných kilobytov
- Sledovanie sily a kvality signálu
- Uzatváranie, opúšťanie a ukončovanie spojenia
- Povoľovanie a zakazovanie Express karty

3.3.1. Sledovanie stavu pripojenia a času pripojenia

Mobility Manager indikuje podľa stavu pripojenia buď „Connected“ („Pripojený“), alebo „Searching“ („Vyhľadávanie“). Kým sa pripojenie neuskutoční, bliká tiež kontrolka na kraji Express karty. Connection Time Indicator (Indikátor Času pripojenia) ukazuje ako dlho je notebook pripojený k sieti. Keď spojenie ukončíte (vypnutím počítača, alebo zakázaním spojenia), táto hodnota sa opäť nastaví na nulu.

Ak sa Connection Status (Stav spojenia) po niekoľkých sekundách nezmení na Connected (Pripojený), skontrolujte:

- Či je počítač v oblasti so širokopásmovým pokrytím.
- Či je Express karta úplne zasunutá do slotu pre Express kartu.
- Či je prístup ku karte „Enabled“ („Povolený“) prostredníctvom menu Options (Možnosti).

3.3.2. Sledovanie množstva prijatých a odoslaných kilobytov

Keď chcete sledovať množstvo odoslaných, alebo prijatých dát počas spojenia, pozrite si patričné indikátory Received/Sent (Prijaté/Odoslané).

Tieto indikátory ukazujú celkové množstvo bytov odoslaných a prijatých počas aktuálneho spojenia. Keď sa spojenie ukončí (keď sa počítač vypne, alebo sa spojenie zakáže), obidve tieto hodnoty sa opäť nastavia na nulu.

3.3.3. Sledovanie sily a kvality signálu

Sila signálu ukazuje úroveň signálu, ktorý prijímate. Keď je signál najsilnejší, zobrazia sa štyri stĺpce. Keď je signál najslabší, zobrazí sa jeden stĺpec. Keď Express karta hľadá signál, stĺpce budú prechádzať zľava doprava.

Kvalita Signálu meria skutočnú kvalitu signálu (signál vo vzťahu k okolitému šumu/interferenciám).

3.3.4. Uzatváranie, opúšťanie a ukončovanie spojenia

Keď chcete zavrieť okno rozhrania Mobility Manager, kliknite na „X“ v pravom hornom rohu rozhrania Windows, alebo vyberte **Options (Možnosti) ⇒ Exit (Koniec)**.

Upozorňujeme, že týmto sa spojenie neukončí. Keď chcete opätovne spustiť rozhranie Mobility Manager, kliknite dvakrát na ikonu rozhrania Mobility Manager.

Vypnutie počítača ukončí bezdrôtové širokopásmové spojenie. Keď chcete ukončiť spojenie bez toho, aby ste museli vypnúť počítač, použite funkciu „Disable“ („Zakázať“). Kliknite na **Options (Možnosti) ⇒ Disable (Zakázať)**. Toto je zvlášť praktické na miestach, kde sa počíta s elektrickými zariadeniami, ale nepočíta sa s bezdrôtovou komunikáciou (napríklad lietadlá, nemocnice). Keď chcete začať ďalšie spojenie, kliknite na **Options (Možnosti) ⇒ Enable (Povolit')**.

3.3.5. Povoľovanie a zakazovanie Express karty

Keď chcete ukončiť širokopásmové bezdrôtové spojenie bez vypnutia počítača, kliknite na **Options (Možnosti) ⇒ Disable (Zakázať)**. Mobility Manager zakáže spojenie a zobrazí „Disabled“ („Zakázané“).

Keď chcete začať ďalšie spojenie, kliknite na **Options (Možnosti) ⇒ Enable (Povolit')**. Keď sa vyhľadáva pripojenie, Mobility Manager zobrazí **Searching (Vyhľadávanie)**. Keď sa pripojenie nájde, Mobility Manager zobrazí **Connected (Pripojené)**.

3.4 Možnosti ponuky rozhrania Mobility Manager

Možnosti ponuky rozhrania Mobility Manager sú zhrnuté dole:

Tabuľka 2: Možnosti ponuky rozhrania Mobility Manager

Ponuka	Možnosť ponuky	Podrobnosti
Options (Možnosti)	Information – General (Informácie – Všeobecné)	Zobrazí informácie, ktoré sa týkajú systému vášho počítača a začleneného rozhrania Mobility Manager.
Options (Možnosti)	Information – Network (Informácie – Sieť)	Zobrazí informácie, ktoré sa týkajú vašich momentálnych nastavení siete, vrátane Network Type (Typu Siete) (FLASH-OFDM), IP Adresy, MAC Adresy, Subnet Mask (Masky Sub-siete), Implicitnej Brány (Gateway), DHCP Servera, Povoleného DHCP, Typu Adaptéra.
Options (Možnosti)	Enable/Disable (Povoliť/Zakázať)	<p>Povoľuje, alebo zakazuje spojenie Express karty bez vypnutia počítača.</p> <p>Ak chcete zastaviť spojenie, kliknite na Disable (Zakázať). Spojenie Express karty sa skončí, stav oblasti pripojenia rozhrania Mobility Manager zobrazí Disabled (Zakázané) a možnosť ponuky sa zmení na Enable (Povoliť).</p> <p>Ak chcete spojenie opätovne spustiť, kliknite na Enable (Povoliť). Express karta opätovne spustí spojenie, stav oblasti pripojenia rozhrania Mobility Manager zobrazí Connected (Pripojený) a možnosť ponuky sa zmení na Disable (Zakázať).</p>
Options (Možnosti)	Check for Upgrade (Skontrolovať možnosť aktualizácie)	Ručne skontroluje možnosť aktualizácie softvéru, ktorý súvisí s rozhraním Mobility Manager.
Options (Možnosti)	Hide (Skryť)	Odstráni rozhranie Mobility Manager z dohľadu, pričom ale spojenie Express karty a aj rozhranie Mobility Manager nechá ďalej aktívne. Kliknite na ikonu v systémovej lište, aby sa opäť zobrazilo rozhranie Mobility Manager.

Ponuka	Možnosť ponuky	Podrobnosti
Options (Možnosti)	Exit (Koniec)	Opúšťa rozhranie Mobility Manager, ale spojenie Express karty beží ďalej. Zo systémovej lišty odstráni ikonu rozhrania Mobility Manager. Kliknite dvakrát na ikonu na ploche, aby sa opäť zobrazilo rozhranie Mobility Manager.
Help (Pomoc)	User Guide (Užívateľská príručka)	Zobrazí Užívateľskú príručku ku Qualcomm Express karte (tento dokument).
Help (Pomoc)	About (O)	Zobrazí informácie o verzii rozhrania Mobility Manager.

3.5 Aktualizácia softvéru

Aktualizácia softvéru Express karty zabezpečí, aby boli k dispozícii všetky najnovšie vlastnosti a funkcie.

Softvér Express karty sa môže aktualizovať nasledovnými spôsobmi:

- Automatickou aktualizácia na diaľku (OTA)
- Manuálnou aktualizácia na diaľku (OTA)
- Odinštalovaním a opätovným nainštalovaním celého balíka

Poznámka:

Proces aktualizácie softvéru môže ovplyvniť niekoľko vecí. Pozrite si Poznámky k aktualizácii softvéru na strane 34, kde sú uvedené podrobnosti.

3.5.1. Automatická aktualizácia na diaľku (OTA)

Počas prevádzky v režime pripojenia udržiava rozhranie Mobility Manager kontakt s OTA serverom. Server informuje softvér rozhrania Mobility Manager, kedy je aktualizácia k dispozícii a spustí aktualizáciu.

Počas automatickej OTA aktualizácie sa objaví správa o sťahovaní balíka, ktorá ukazuje postup aktualizácie.



Obrázok 29: Správa Downloading Package (Sťahovanie balíka)

Keď je sťahovanie kompletne, rozhranie Mobility Manager sa automaticky zatvorí, nainštaluje aktualizáciu a reštartuje sa.

3.5.2. Manuálna aktualizácia na diaľku (OTA)

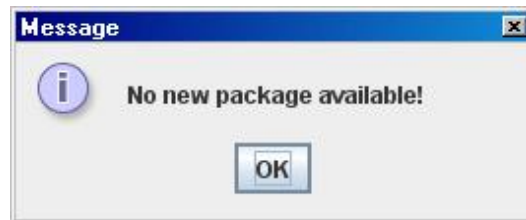
Užívateľ si môže želať manuálne kontrolovať či je k dispozícii aktualizácia (radšej, ako čakať na automatické upozornenie). Tento spôsob umožňuje okamžitú kontrolu, či je aktualizácia k dispozícii, radšej, ako čakať na vopred nastavený interval „výzvy“.

Keď chcete manuálne skontrolovať možnosti aktualizácie:

1. V ponuke **Options (Možnosti)** zvolíte možnosť **Check for Upgrade... (Kontrola možnosti aktualizácie...)**

Mobility Manager skontroluje OTA server, či sú k dispozícii aktualizácie.

- Ak nie sú k dispozícii žiadne aktualizácie, objaví sa správa **No new package available (Nie je k dispozícii žiadny nový balík)**:



Obrázok 30: Správa No New Package Available (Nie je k dispozícii žiadny nový balík)

- Ak je k dispozícii nejaká aktualizácia, okamžite sa začne jej sťahovanie (pozrite si Obrázok 29) a pokračuje, až kým nie je kompletne. Keď je sťahovanie kompletne, rozhranie Mobility Manager sa automaticky zatvorí, nainštaluje aktualizáciu a reštartuje sa.

3.5.3. Odinštalovať a opätovne nainštalovať celý balík

Okrem aktualizácie softvéru Express karty na diaľku (OTA) sa softvér môže aktualizovať aj odinštalovaním aktuálneho softvéru a inštaláciou aktualizovaného softvéru.

Keď chcete odinštalovať softvér rozhrania Mobility Manager, pozrite si Odinštalovanie softvéru Express karty na strane 36. Zvoľte si spôsob odinštalovania, ktorý je vhodný pre váš operačný systém.

Keď chcete nainštalovať úplne nový balík, pozrite si Inštalácia softvéru rozhrania Mobility Manager na strane 11. Zvoľte si spôsob inštalácie, ktorý je vhodný pre váš operačný systém.

3.5.4. Poznámky k aktualizácii softvéru

Procesu aktualizácie Express karty sa týka niekoľko problémov:

- Ochranné programy (firewally) tretích strán môžu ovplyvniť aktualizáciu na diaľku (OTA). Ak aktualizácia na diaľku nejde je možné, že pred tým, ako sa opäť pokúsíte o aktualizáciu, budete musieť zakázať všetky ochranné programy (firewally) tretích strán. Skontrolujte pokyny pre užívateľa ochranného softvéru (firewall) tretej strany, ako ho zakázať.
- Ak užívateľ zastaví sťahovanie aktualizácie softvéru pred dokončením, keď pokračuje, aktualizácia bude pokračovať tam, kde bola zastavená.
- Počítače, na ktorých bežia operačné systémy Windows XP a Windows Vista vyžadujú prihlásenie užívateľa podľa nakonfigurovaných užívateľských práv. Tieto práva ovplyvňujú proces aktualizácie nasledovne:
 - Užívateľia prihlásení ako „Administrators“ („Administrátori“) majú plné práva, čo sa týka aktualizácie. Môžu inštalovať aktualizácie softvéru, ako je to podrobne popísané v predchádzajúcich častiach.
 - Užívateľia prihlásení, ako „Power Users“ („Pokročilí užívateľia“) budú môcť aktualizovať softvér rozhrania Mobility Manager a DSP image, ale keď sa pokúsia nainštalovať nový ovládač, dostanú chybovú správu. Aby sa umožnila aktualizácia ovládača, súčasné spojenie rozhrania Mobility Manager sa musí zavrieť a potom sa na počítač musí prihlásiť užívateľ s právami „Administrátora“, aby urobil aktualizáciu.
 - Užívateľia prihlásení, ako „Users“ („Užívateľia“), alebo ako akýkoľvek iný typ užívateľa nebudú môcť aktualizovať softvér Express karty. Aby sa umožnila aktualizácia softvéru, súčasné spojenie rozhrania Mobility Manager sa musí zavrieť a potom sa na počítač musí prihlásiť užívateľ s právami „Administrátora“, aby urobil aktualizáciu.

Kapitola 4. Vyberanie a odinštalovanie karty

4.1 Používanie Express karty

Keď chcete vybrať Express kartu z notebooku:

1. Kliknite na ikonu **Unplug or Eject Hardware (Odpojiť, alebo vysunúť hardvér)** v systémovej lište Windows.



2. Z možností, ktoré sa objavia vyberte **Stop FLASH-OFDM NIC device (Zastavte zariadenie FLASH-OFDM NIC)**. Kliknite na **Stop (Zastavte)**. Objaví sa dialógový box, ktorý vás upozorní, že je bezpečné vybrať kartu.
3. Stlačte tlačidlo vyhadzovacieho zariadenia, ktoré je vedľa slotu pre Express kartu a Express kartu zo slotu vyberte.

Poznámka:

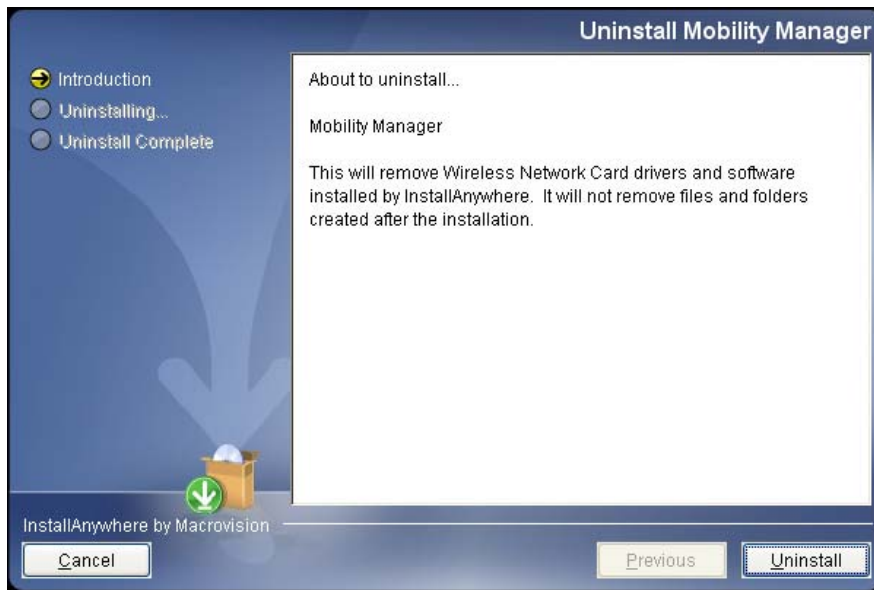
Aby sa zariadenie, ktoré sa zastavilo takýmto spôsobom opätovne spustilo, musí sa Express karta fyzicky vybrať a opätovne vložiť do slotu.

4.2 Odinštalovanie softvéru Express karty

Keď chcete odinštalovať softvér Express karty:

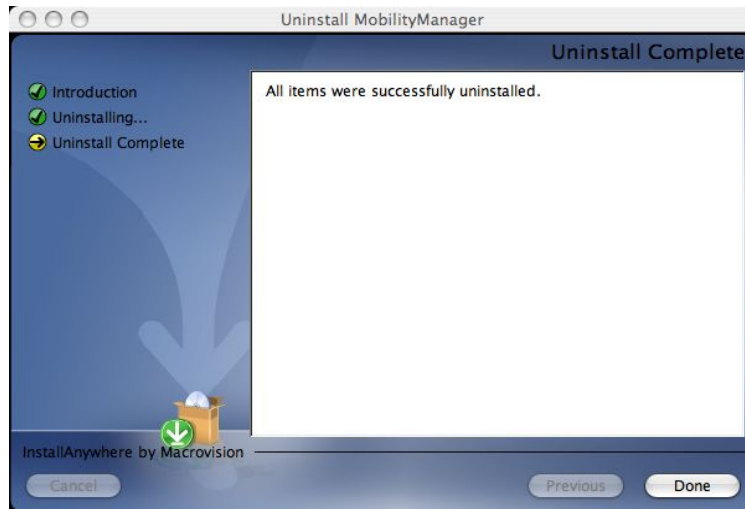
1. Kliknite na **Start ⇒ Programs ⇒ Mobility Manager ⇒ Uninstall Mobility Manager (Štart ⇒ Programy ⇒ Mobility Manager ⇒ Odinštalovať Mobility Manager)**

*Objaví sa obrazovka **Uninstall Mobility Manager (Odinštalovať rozhranie Mobility Manager)** (pozrite si Obrázok 31).*



Obrázok 31: Obrazovka Uninstall Mobility Manager Screen (Odinštalovať Mobility Manager)

2. V obrazovke **Uninstall Mobility Manager (Odinštalovať Mobility Manager)** kliknite na **Uninstall (Odinštalovať)**.
*Mobility Manager sa zo systému odinštaluje. Keď skončí, objaví sa obrazovka **Uninstall Complete (Odinštalovanie je hotové)**.*



Obrázok 32: Obrazovka Uninstall Complete (Odiňštalovanie je hotové)

Kapitola 5. Riešenie a odstraňovanie problémov

Keď sa Express karta správne nainštaluje a keď sa správne používa, je veľmi spoľahlivá. Problémy, ktoré vznikajú sú pravdepodobne z dôvodu, že:

- Bezdrôtové širokopásmové pokrytie nie je k dispozícii.
- Express karta nie je kompatibilná s operačným systémom, ktorý je vo vašom počítači.
- Iné zariadenia používajú systémové zdroje, ktoré sa požadujú na to, aby Express karta fungovala.
- Bol nainštalovaný nesprávny ovládač.

Z Tabuľky Troubleshooting (Riešenie a odstraňovanie problémov) identifikujte možné príčiny a riešenia problémov.

Tabuľka 3: Riešenie a odstraňovanie problémov Express karty

Problémy karty	Možné príčiny	Návrhy
Ikona rozhrania Mobility Manager hovorí „Disabled“ („Zakázané“).	Express karta nie je úplne zasunutá.	Opätovne zasuňte Express kartu. Keď je karta zasunutá správne, malo by sa objaviť modré svetlo.
	Zakázali ste spojenie, ale zabudli ste ho povoliť.	V rozhraní Mobility Manager kliknite na „Options“ („Možnosti“) a potom na „Enable“ („Povoliť“).
	Ovládač bol zastavený zo systémovej lišty.	Vyberte a opäť vložte Express kartu.
	Softvér nebol úspešne nainštalovaný.	Softvér odinštalujte a potom ho opätovne korektne nainštalujte.

Problémy karty	Možné príčiny	Návrhy
Pred tým, ako sa objaví správa z inštalácie „click to finish“ („kliknite, ak chcete skončiť“) váš systém Windows požiada, aby ste reštartovali počítač.	Možno ste vložili Express kartu pred ukončením inštalácie softvéru.	Zvoľte „No“ („Nie“), alebo „Cancel“ („Zrušiť“) a potom reštartujte počítač manuálne po kliknutí na „Finish“ („Ukončiť“) na nastavení inštalácie.
Po reštartovaní nie je možné povoliť Express kartu.	Ovládač bol zastavený zo systémovej lišty.	Pozrite si: Vyberanie a odinštalovanie karty, strana 35.
Váš počítač sa zamkol.	Možno, že ste vybrali a opätovne vložili Express kartu, kým bola povolená, čo mohlo spôsobiť uzamknutie počítača.	Pred tým, ako ju vypnete, nezabudnite zakázať kartu a dodržujte správne kroky pri jej vyberaní. Pozrite si: Vyberanie a odinštalovanie karty, strana 35.
Mobility Manager sa mihne na obrazovke a potom zmizne.	Je možné, že pri aktivácii rozhrania Mobility Manager s ním interferujú iné programy.	Kliknite na ikonu Mobility Manager, ktorá sa nachádza na systémovej lište, alebo na ploche, čo vráti okno rozhrania Mobility Manager späť.
Aktualizácia na diaľku (OTA) nefunguje.	Možno, že aktualizáciám bránia ochranné programy (firewally) tretej strany.	Pred tým, ako sa pokúsite o aktualizáciu, zakážete ochranný softvér (firewall). Skontrolujte pokyny pre užívateľa ochranného softvéru (firewall) tretej strany.

Príloha A. Technické podmienky

Tabuľka 4: Technické podmienky Express karty

Kategória	Podmienka
Rádiové rozhranie (Airlink)	FLASH-OFDM
Rozmery	116 mm x 34 mm x 19 mm
Váha	30 g
Prevádzkové napätie	3,3 V (slot Express karty)
	Špičkový prúd 0,8 A
Prevádzková teplota	0 °C - 40 °C
Skladovacia teplota	-20 °C - 65 °C
Prevádzková vlhkosť	< 95 %, nekondenzujúca